

Návod k připojení a obsluze IP kamery iSeetec. IP kamery jsou určeny pro odbornou montáž.

Tento návod může být aktualizován.

## Obsah

1	Úvod .....	1
2	Návod pro připojení do webového rozhraní .....	1
2.1	Instalace je blokována z důvodu neověřeného vydavatele .....	3
2.2	Postup nastavení detekce pohybu .....	5
3	Připojení ke kameře bez veřejné IP adresy.....	7
4	Monitorovací software CMS.....	7
5	CMS 2 EN – P2P .....	9

## 1 Úvod

IP kamery iSeetec jsou plně kompatibilní s operačními systémy Windows XP, Windows 7, Windows 8, Windows 10.

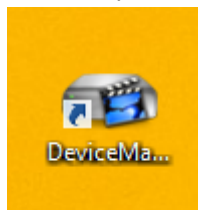
Následující návod popisuje připojení přes webové rozhraní v prohlížeči Internet Explorer. Pokud popisované softwary nejsou na Vašem CD obsaženy, stáhněte si aktuální verzi CD v elektronické podobě z popisu kamery.

Pro přístup do webového rozhraní používejte prohlížeč Internet Explorer (verze 8 a vyšší). Internet Explorer je nedílnou součástí všech operačních systémů, včetně nejnovějšího Windows 10.

Tento návod může procházet úpravami.

## 2 Návod pro připojení do webového rozhraní

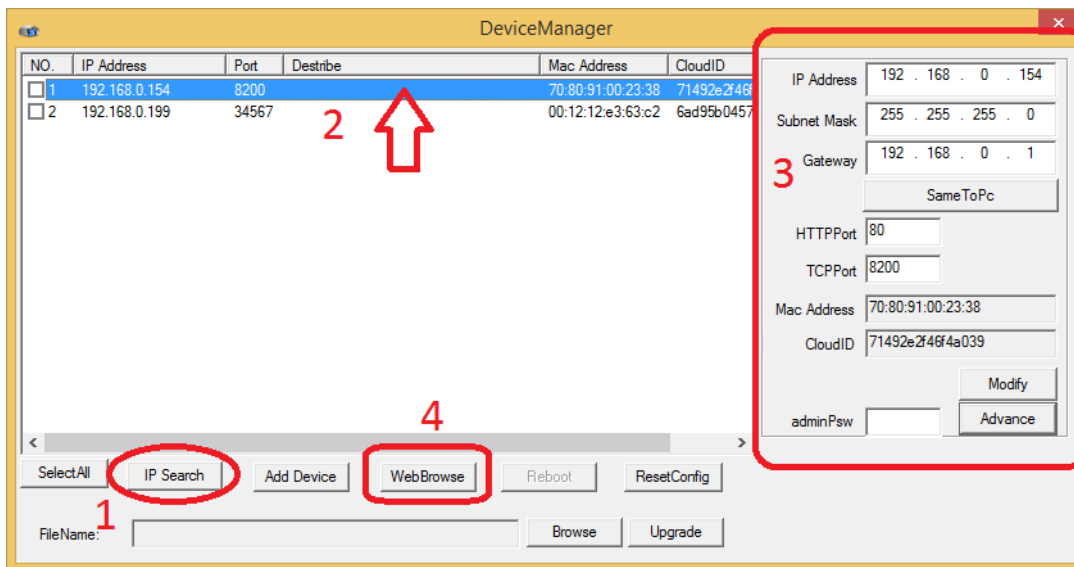
1. Kameru zapojte kabelem do routeru.
2. Stáhněte si CD v elektronické podobě v nejnovější verzi (v popisu produktu)
3. Otevřete CD. Ze složky **Search Tool** nainstaluje software **General Device Manager**, který dokáže kameru vyhledat na síti a zjistit její IP adresu. Na ploše se vytvoří ikona programu



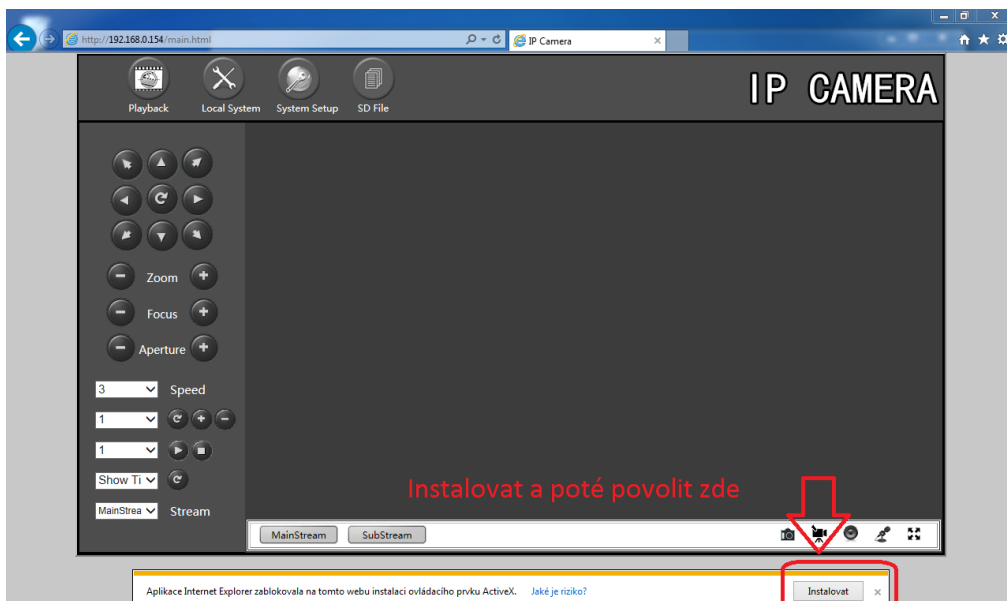
4. Otevřete program, vyhledejte IP adresu kamery pomocí tlačítka **IP search**. Program vyhledá IP adresy kamer a zobrazí je v seznamu. Je nutné se ujistit, že má kamera IP adresu, která odpovídá

místní počítačové síti (zpravidla má první 3 čísla IP adresy stejná, jako má IP adresa počítače), viz následující obrázek.

- 4.1. Pokud takovou IP adresu kamera **nemá**, je nutné jí IP adresu změnit pomocí panelu vpravo. Bude potřeba potvrdit heslem „admin“ a stisknout tlačítko **Modify**. Následně by měla kamera mít IP adresu změněnou. Pokud nevíte, jako IP adresu doplnit, obraťte se na člověka, který má zkušenost s počítačovými sítěmi.
- 4.2. Pokud má kamera IP adresu v pořádku, označte ji a stiskněte tlačítko **WebBrowse**.
- 4.3. Pro připojení do webové rozhraní zadejte uživatelské jméno **admin** a heslo **admin**.

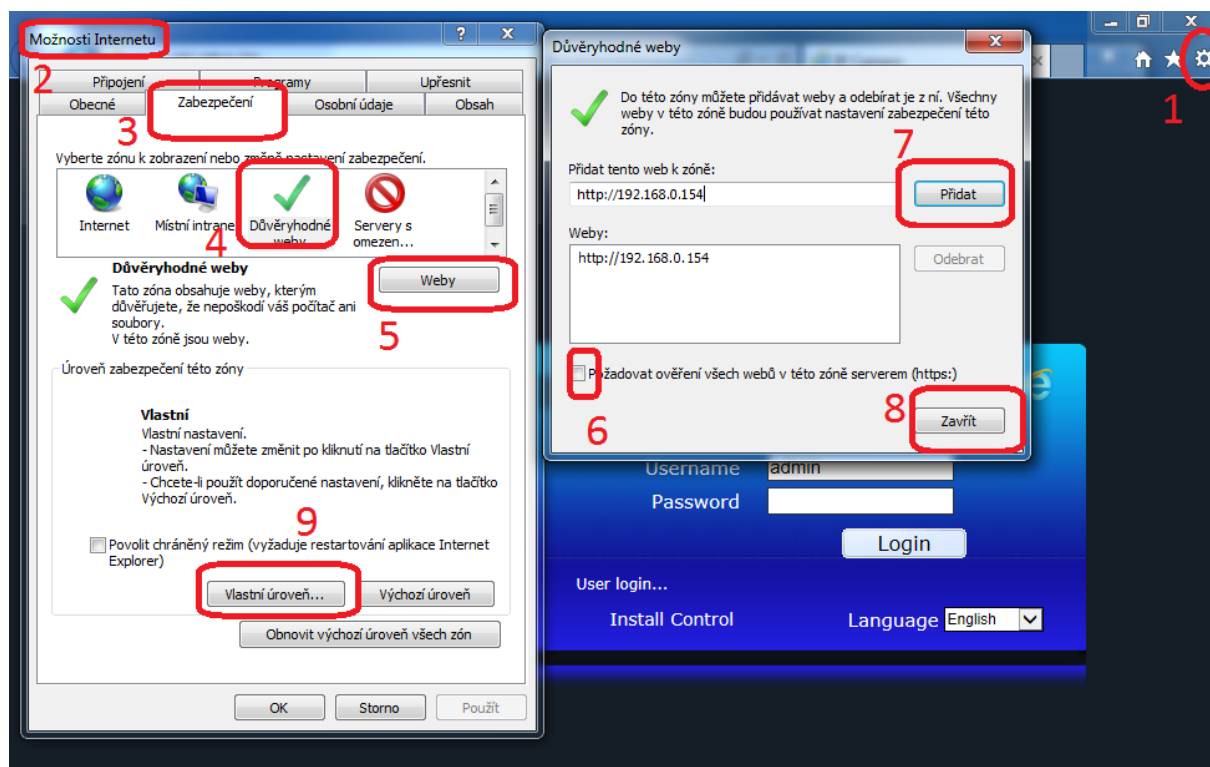


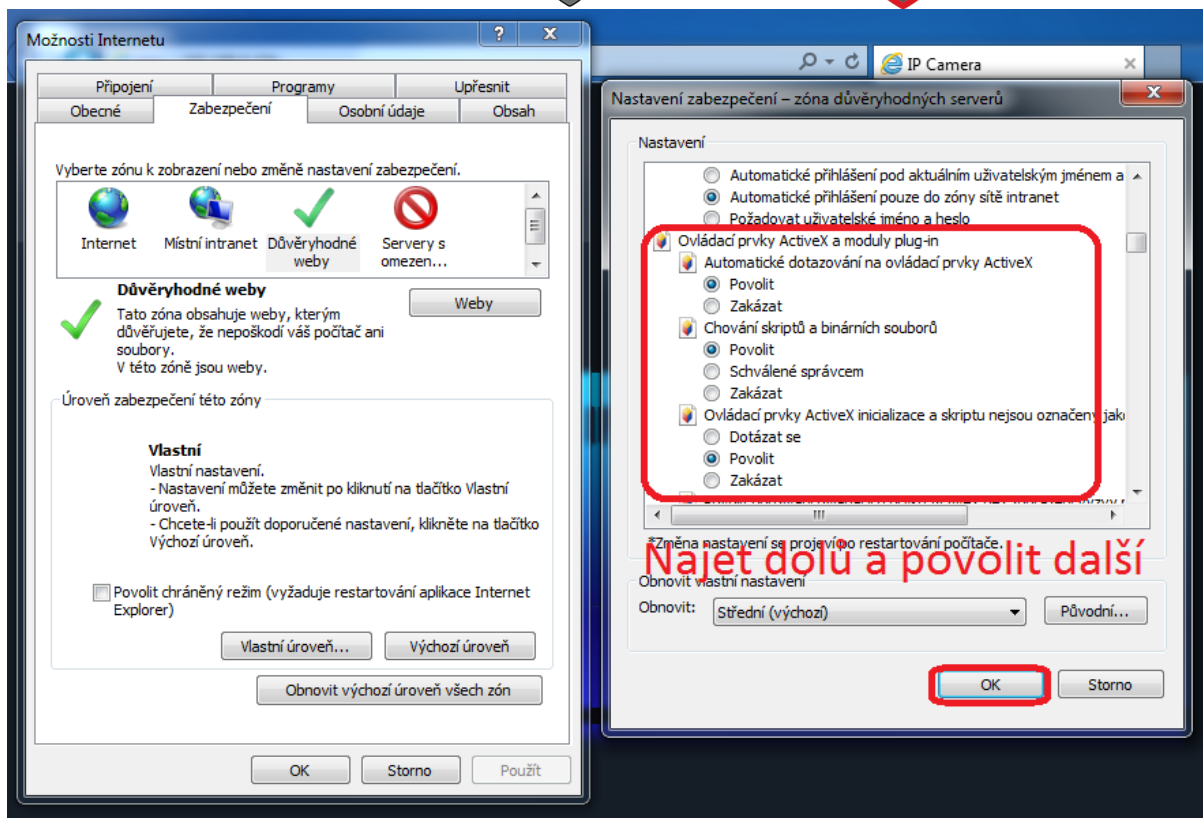
5. Objeví se úvodní obrazovka kamery, **ZATÍM SE NEPŘILAŠUJTE**.
6. Klepněte na nápis **Install Controll** a nainstaluje potřebný ActiveX prvek. Pokud se instalace nezdařila, nebo se po úspěšné instalaci neprojevuje žádná změna, nainstaluje ActiveX prvek z **elektronického CD**.
7. Po instalaci ActiveX prvku bude možné se přihlásit. Následně bude ještě nutné povolit spouštění ActiveX.



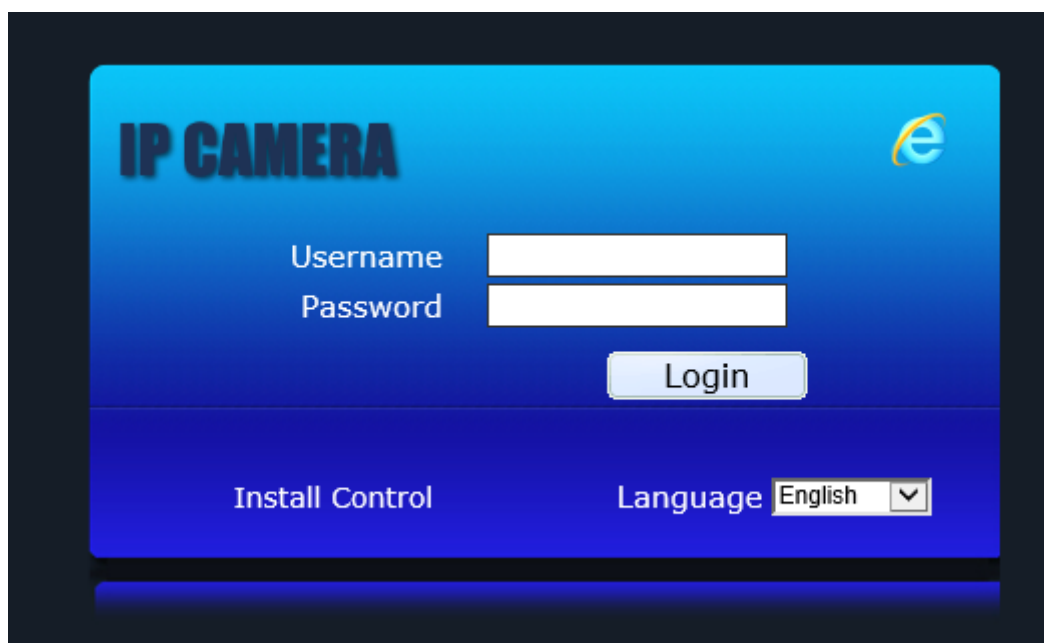
## 2.1 Instalace je blokováni z důvodu neověřeného vydavatele

1. V systémech Windows 7 a vyšších může být z bezpečnostních důvodů zakázáno instalovat a spouštět interaktivních ovládacích prvků. Tuto možnost je potřeba **POVOLIT**. Prohlížeč poté blokuje instalaci prvku a hlásí bezpečnostní chybu. Pokud prohlížeč žádnou chybu nehlásí, lze tento krok přeskočit.
  - 1.1. Otevřete možnosti Internetu: Ozubené kolečko IE – Možnosti internetu – záložka Zabezpečení – zóna Důvěryhodné weby – tlačítko Weby – odškrtnout možnosti Požadovat ověření... - tlačítko Přidat.
  - 1.2. Předchozím krokem jsme přidali IP adresu kamery do seznamu důvěryhodných webů. Nyní musíme této zóně povolit a spouštět instalaci ActiveX prvků. Tutu možnost provedeme v tlačítku **Vlastní úroveň**. V seznamu možností najedeme dolů a povolíme úplně všechny možnosti, které se týkají ActiveX prvků.
  - 1.3. Pokud se Vám instalace ActiveX prvku stále nedaří, kontaktuje odborného IT pracovníka.





- Nyní můžete všechna okna potvrdit OK. Znovu načtete přihlašovací obrazovku, znovu se pokuste o instalaci ActiveX. Nyní by instalace měla proběhnout v pořádku. Přihlašovací údaje jsou **admin** a **admin**.



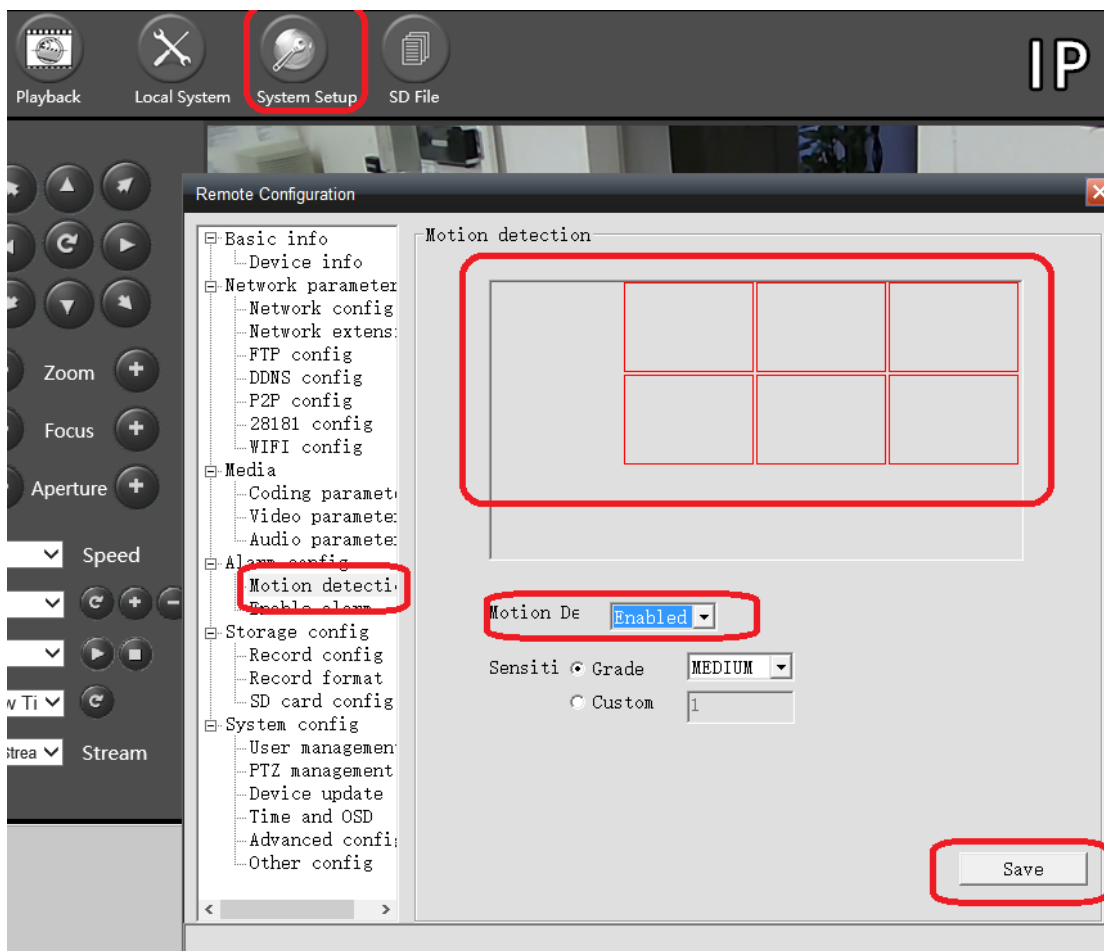
**Pozn.:**

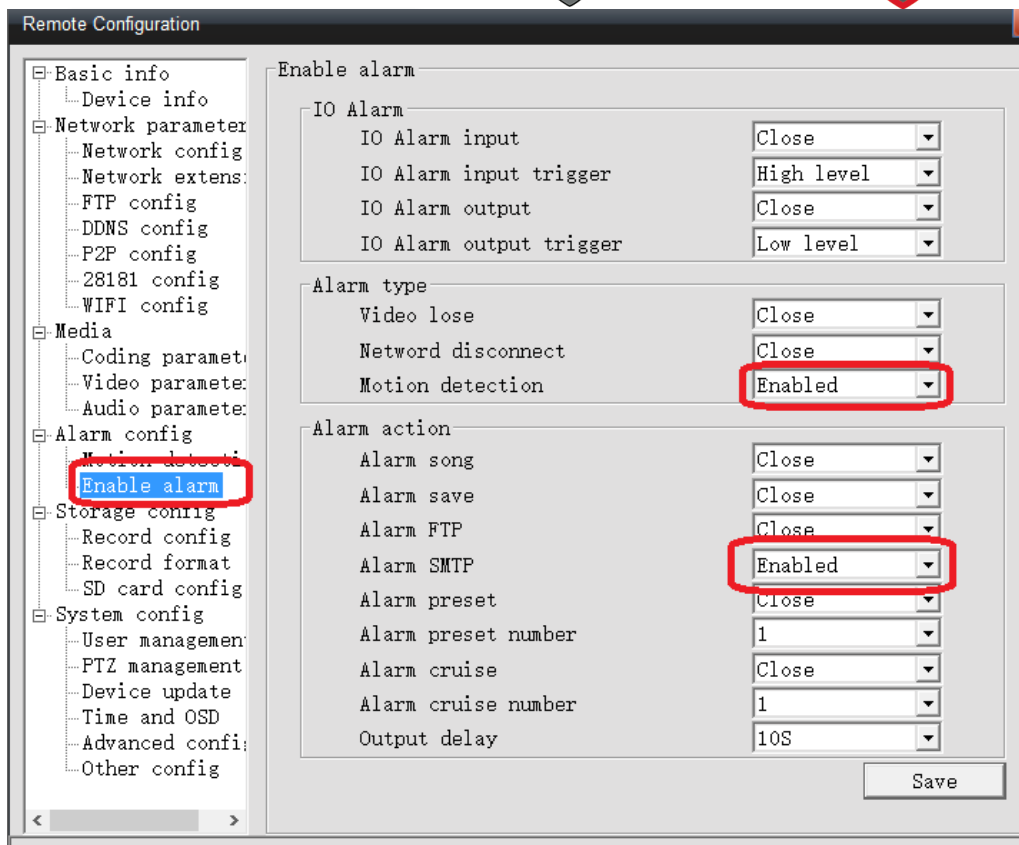
Pokud se instalace ActiveX prvku stále nedaří a obraz z kamery není vidět, nainstalujte ActiveX z CD, které jste si ke kameře stáhli.



## 2.2 Postup nastavení detekce pohybu

Nastavení kamery pro posílání emailů s fotografií po detekci pohybu:





Remote Configuration

- Basic info
  - Device info
- Network parameter
  - Network config
  - Network extens:
  - FTP config
  - DDNS config
  - P2P config
  - 28181 config
  - WIFI config
- Media
  - Coding parameter
  - Video parameter
  - Audio parameter
- Alarm config
  - Motion detecti
  - Enable alarm**
- Storage config
  - Record config
  - Record format
  - SD card config
- System config
  - User management
  - PTZ management
  - Device update
  - Time and OSD
  - Advanced confi
  - Other config

Enable alarm

IO Alarm

IO Alarm input	Close
IO Alarm input trigger	High level
IO Alarm output	Close
IO Alarm output trigger	Low level

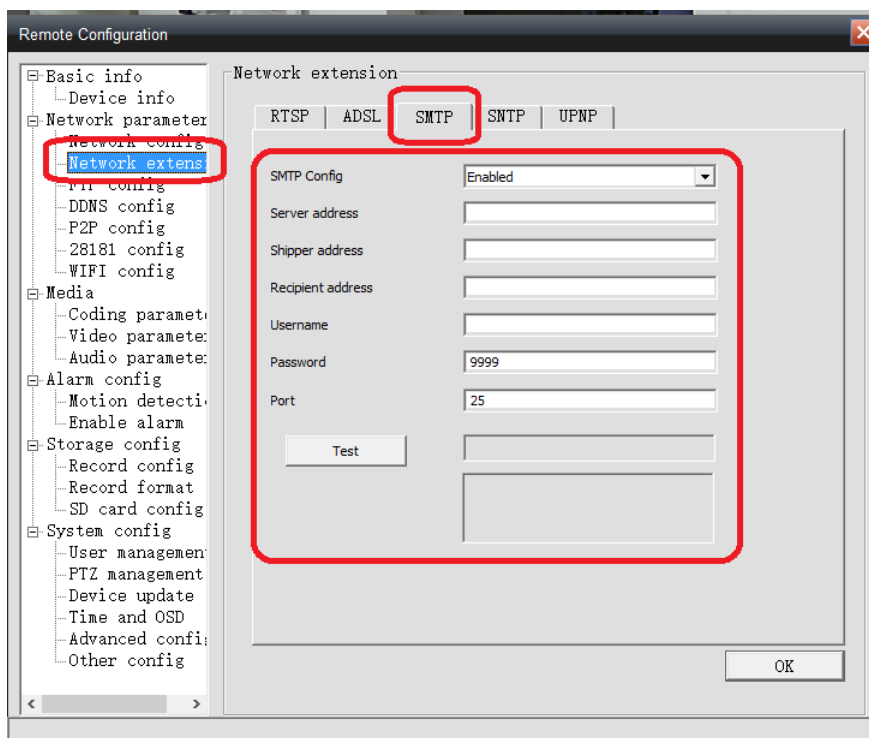
Alarm type

Video lose	Close
Network disconnect	Close
Motion detection	<b>Enabled</b>

Alarm action

Alarm song	Close
Alarm save	Close
Alarm FTP	Close
Alarm SMTP	<b>Enabled</b>
Alarm preset	Close
Alarm preset number	1
Alarm cruise	Close
Alarm cruise number	1
Output delay	10S

Save



Remote Configuration

- Basic info
  - Device info
- Network parameter
  - Network config
  - Network extens**
  - FTP config
  - DDNS config
  - P2P config
  - 28181 config
  - WIFI config
- Media
  - Coding parameter
  - Video parameter
  - Audio parameter
- Alarm config
  - Motion detecti
  - Enable alarm
- Storage config
  - Record config
  - Record format
  - SD card config
- System config
  - User management
  - PTZ management
  - Device update
  - Time and OSD
  - Advanced confi
  - Other config

Network extension

RTSP | ADSL | **SMTP** | SMTP | UPNP

SMTP Config

SMTP Config	Enabled
Server address	
Shipper address	
Recipient address	
Username	
Password	9999
Port	25

Test

OK

V tomto kroku je nutné zadat informace o emailové schránce. Doporučuji použít SMTP server poskytovatele internetu. Zbýlé údaje se dozvíte u poskytovatele emailu.

### 3 Připojení ke kameře bez veřejné IP adresy

K připojení ke kameře bez veřejné IP adresy slouží speciální P2P aplikace. Tato aplikace se jmenuje **UMEye** (Reliveiw) a je k dispozici pro mobilní zařízení s Androidem, s iOS. Do aplikace se zadá ID kamery a heslo. Nic víc není potřeba. ID kód dokáže kamera vyhledat, případně jej lze zjistit z webového rozhraní kamery (nebo vyhledávacího softwaru).

Pozn.: Pokud aplikace nabídne aktualizaci, vždy ji proveďte.

Pozn.: Aplikace umožňují vyhledat veškeré ID kódy v místní síti. Pokud je tedy kamera ve vnitřní síti, lze její ID dohledat.

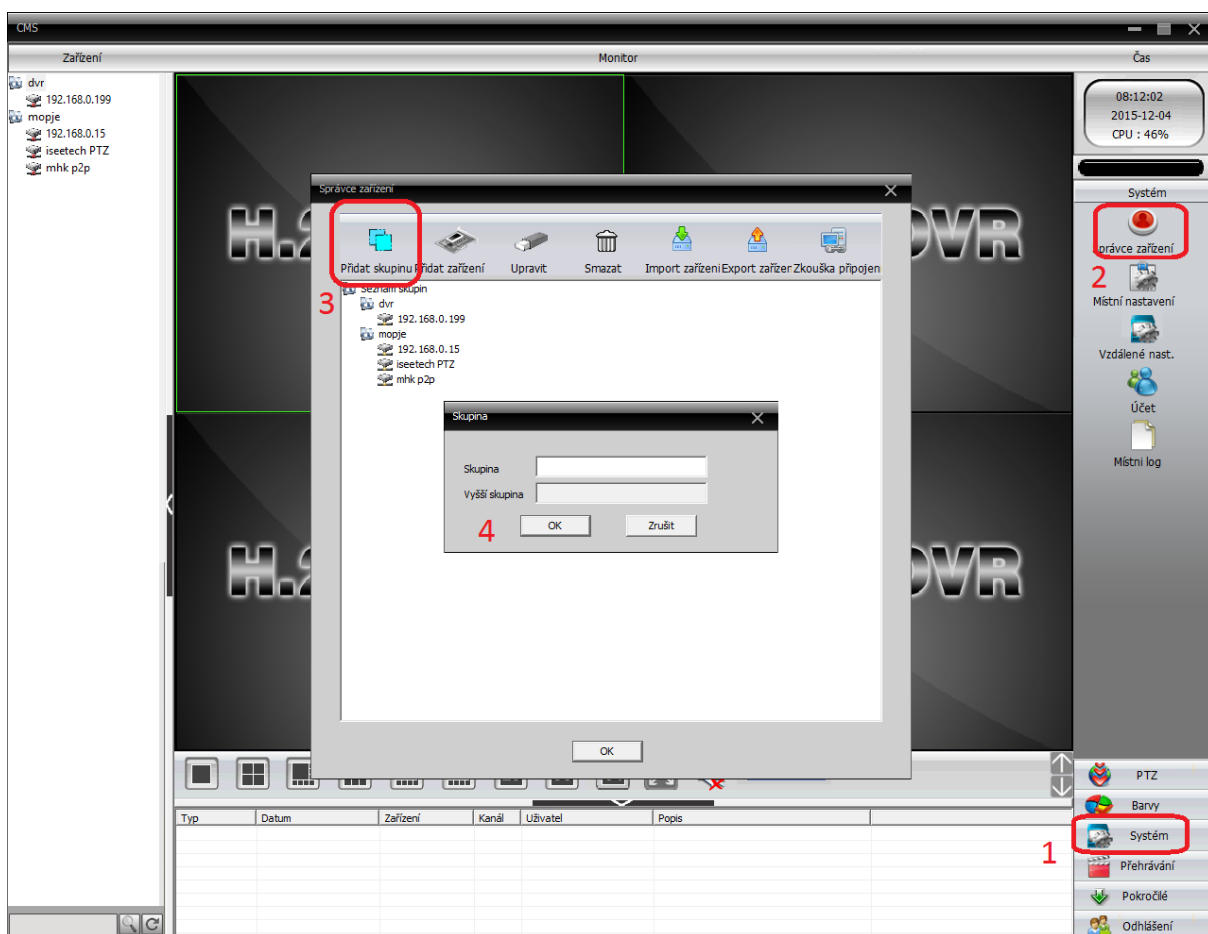
Pozn.: Jednoduchý přístup přes P2P poskytuje výrobce zdarma. Tato funkce slouží primárně k dohledu, nikoliv k monitorování. Výrobce negarantuje funkčnost služby vždy a bez výpadků.

### 4 Monitorovací software CMS

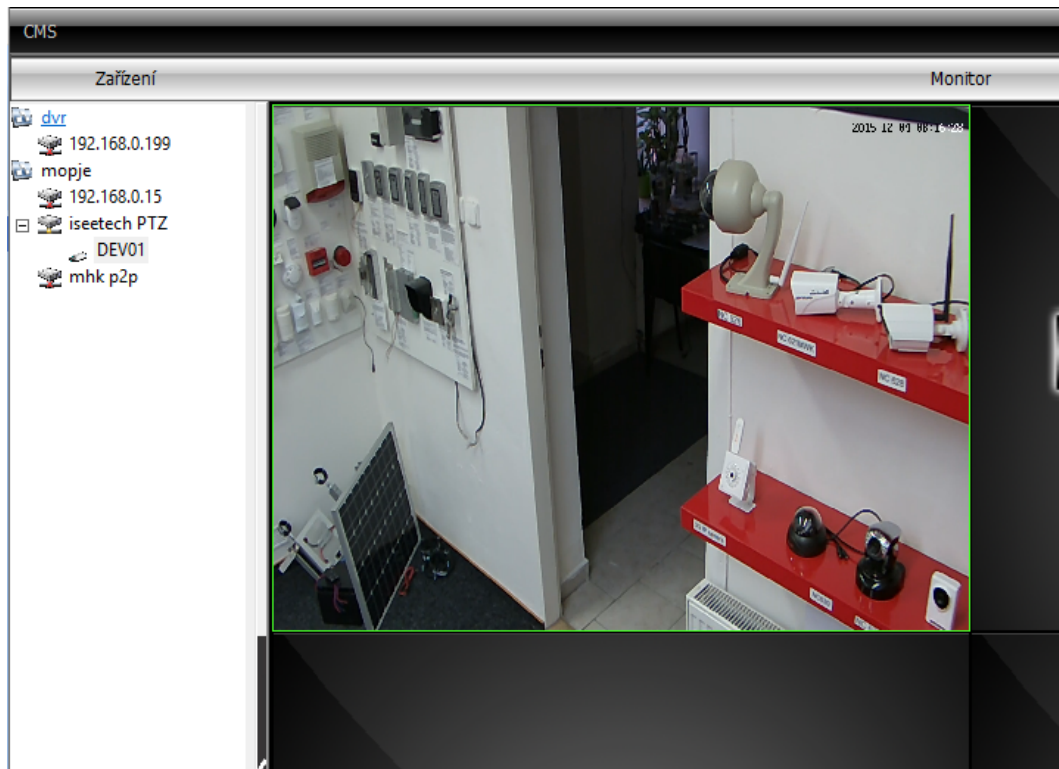
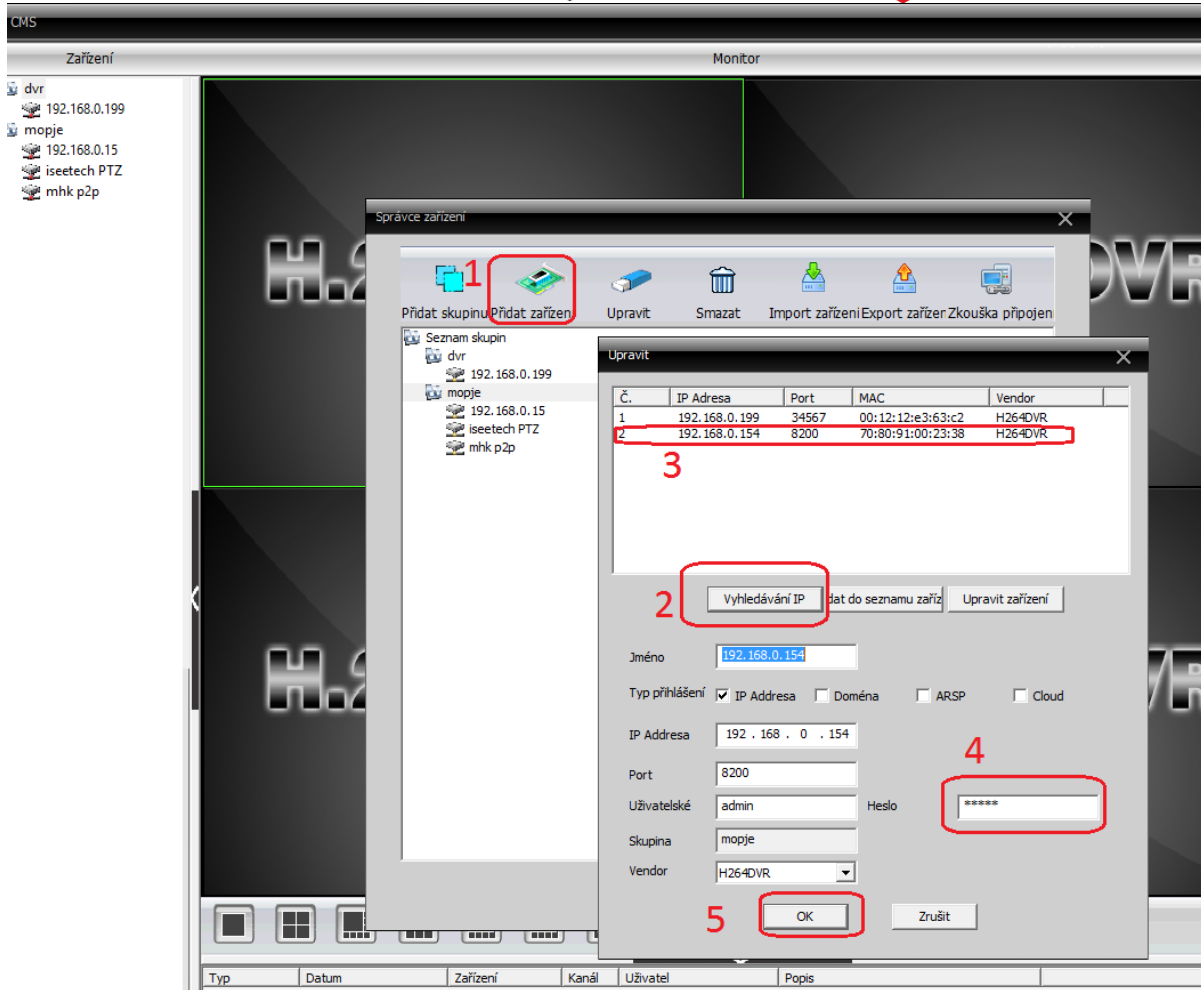
Monitorovací software je poskytován zdarma, je v češtině a poskytuje spoustu možností. CMS se nachází na CD, které je k dispozici v elektronické podobě. Instalujte přednostně novější verze CMS.

Software připojuje kameru pomocí IP adresy.

Postup přidání kamery:









## 5 CMS 2 EN – P2P

### *Network video monitoring software*

Tento software je, stejně jako předchozí software, dodáván ke kameře iSeetec zdarma a lze jej najít na elektronickém CD. Software je k dispozici pouze v anglickém jazyce. Stejně jako předchozí software i tento nabízí rozsáhlé možnosti monitorování.

Software umožňuje připojit kamery pomocí IP adresy a především pomocí P2P. Lze tedy kameru připojit pomocí jejího ID i **bez veřejné IP adresy** a nutného nastavování portů. Kameru lze tedy sledovat z počítače odkudkoli. To je hlavní důvod, proč se tento software také nachází na elektronickém CD.

ID kamery lze zjistit ve webovém rozhraní kamery v Nastavení - P2P config. Druhou možností je pomocí mobilní aplikace UMEYE, která dokáže vyhledat všechna ID v lokální síti.